

嘉義市古蹟、歷史建築、紀念建築、聚落建築群、史蹟
及文化景觀審議會

第九屆第 2 次定期會

會議日期:113 年 04 月 19 日

會議地點:嘉義市政府文化局

第一會議室

嘉義市古蹟、歷史建築、紀念建築、 聚落建築群、史蹟及文化景觀 審議會

第九屆第 2 次定期會 會議資料

壹、審議案件

暫定古蹟蘭井街 76 號提報歷史建築

貳、報告案件

(一)列冊追蹤嘉義樹木園及宿舍解除列冊

(二)「嘉義舊監獄宿舍群保存及再發展計畫」成果報告書

目錄

壹、審議事項

案由一、暫定古蹟蘭井街 76 號提報歷史建築..... 5

貳、報告事項

(一)列冊追蹤嘉義樹木園及宿舍解除列冊10

(二)「嘉義舊監獄宿舍群保存及再發展計畫」成果報告書
.....11

壹、審議事項

案由一、暫定古蹟蘭井街 76 號提報歷史建築

說明：

- 一、112 年 10 月 31 日下午 2 點經通報蘭井街 76 號遭雇工拆除屋頂部分鐵皮，故本府文化局前往現場了解狀況；現場建物屋頂已遭掀開，符合暫定古蹟條件及程序辦法第 4 條第 2 項之規定，屬有急迫危險，有即時處置之必要，於現場勘查當日逕列為暫定古蹟，並於建築物外觀張貼通知，同時協請警察局與地方里長至現場見證本次暫定古蹟流程。
- 二、現場未見屋主及施工單位，故於 112 年 11 月 1 日立即以書面函知所有權人，依暫定古蹟條件及程序辦法第 4 條規定辦理。
- 三、113 年 3 月 15 日及 21 日依據《文化資產保存法》第 20 條第 3 項條規定進行歷史建築登錄審議程序之文化資產價值評估與現場勘查程序。
- 四、該建物經審議委員評估後具有文化資產價值，建議提送審議會審議。

決議：

一、基本資料：

位置：嘉義市東區蘭井街 76 號

地號：元段二小段 190、190-3 地號

基地面積：367 平方公尺

創建年代：約莫西元 1920 年

1. 建物：富達發開發有限公司

2. 土地：富達發開發有限公司

使用分區：商二區



二、歷史概述：

蘭井街 76 號所在之街區為嘉義市重要發展地區，附近即是本市歷史建築紅毛井；而且據調查所在之土地在 1921 年由張添富、張春岸兄弟所購買並營造之，建物左側龍邊為張添富家族使用，右側則為張春岸家族擁有，虎邊另有一獨立出入口，早期曾作會客空間使用，後期變成儲藏雜物間，而後側曾經的廚房及衛浴空間如今則成為空地，在 1945 年美軍轟炸嘉義時，該建物幸運未遭損傷，而得以自戰後存續至今，保存了 1920 年代獨特混合漢式、日式、洋式等風格形制之建築。

建物入口處可見唐博風的屋簷樣式，該處結構也做如意捲紋設計，除此之外立面的花磚及木製八角窗，也透露出該棟建物建造時，時代的審美及屋主的用心。

三、相關會議記錄：

本局於 113 年 3 月 15 日召開文化資產價值評估現勘，本次現勘出席委員有四位，委員意見如下：

■ 委員一：

- 一、本棟建築外觀一樓漢式(清水磚+馬約立卡磁磚、邊飾為洗石子與拉毛處理)；二樓表面為雨淋板，較接近日式建築表情。
- 二、建築側面山牆包覆、亞鉛鐵板背側外牆已塌陷不完整。
- 三、入口有唐博風的雨庇，正廳挑高二層的高度龍邊有一開間，虎邊有二開間，分別有木樓梯可登上夾層。
- 四、室內木棟架為漢式穿斗式屋架，壁體為五節芒的夾泥牆，雖然部分屋頂(近背牆處)與壁體已塌陷，惟整體的構造形式尚保持完整。
- 五、綜合上述本棟建築為和漢混合風格極為少見，具文化資產價值。(入口開天處尚有圖案噴砂玻璃)

■ 委員二：

- 一、本案正立面為二樓建日式風格之建物，但內部屋架為穿斗式的漢式構架，整體建物融合日式、漢式的風格相當具特殊性。
- 二、正門入口破風有如意形狀的斜撐，八角形木窗也都相當精緻，極具特色。
- 三、綜上所述本案具文資價值建議列冊，並提審議會審議為歷史建築之審查。

■ 委員三：

- 一、本棟室內大致為傳統穿斗式大木構架，但入口則配置和風日式門廊，見證日治時期營建技術發展。
- 二、正立面窗台馬約利卡彩磁 (Majolica Tile)，洗石子及拉毛邊框相當精緻表現地域風貌及民間藝術特色。
- 三、具歷史、藝術及科學等文化價值。

■ 委員四：

- 一、建物僅存鄰街面一進空間，為二層樓木構造，內部為穿斗式大木棟架，立面入口、門窗則為日式作法。
- 二、建築構件(如屋頂、門窗…)佚失甚多，且外牆亦多所變動，原有風貌甚難推估。
- 三、建物價值尚未符合古蹟指定、歷史建築或紀念建築登錄基準。
- 四、立面保留有助於嘉義市木都街道風貌維持，建議循都發相關獎勵手段協助開發單位保存下來。

本局於 113 年 3 月 21 日召開審議前專案小組與現勘，出席現勘委員有四位，委員意見如下：

■ 委員一：

- 一、建築複合閩式、和式、洋式風格，其形制有歷史文化特色。
- 二、建築正廳空間以穿斗式大木構架挑高，主入口門廊之弧形出挑立面之泥塑和馬約利卡磁磚代表當時之工藝技術。
- 三、建議登錄歷史建築容積移轉若無誘因或有不確定性，整宗土地前登錄文化資產之建築若能和後側新建低層建築整合設計，形成整體氛圍之新舊設計為佳。

■ 委員二：

- 一、本建物原為張氏祖厝，原為一條龍格局，有正廳、龍側、虎側及虎側增建建物。
- 二、本建物為 1920 年代、杉木主架構，為和風中式建築，立面有和風雨遮，及 1920 年代的磁磚壁堵、八角木窗等，正廳兩側皆蓋有閣樓，主架構尚存，惟屋頂已改為鐵皮，梁柱蛀蝕嚴重。
- 三、建議登錄為歷史建築，若能證明此建築為縣令張所受後裔所居住，可改為紀念建築。

■ 委員三：

- 一、本案為傳統漢式構架與日式風格兼容之形式，平面呈一字形配置，建物高度較高，約建於 1920 年代，除正廳與左右開間外，右側尚有一獨立出入口之開間，室內除正廳外，具有夾層空間，正立面夾層處採日式木構作法，底層則為磚造竹編泥牆，具混合風格，極具特色。
- 二、後側增建毀壞較嚴重，屋頂已改為鐵皮，壁體多處損壞塌陷，但整體構造形制尚完整。
- 三、正立面入口有唐博風雨庇，八角形木窗，泥塑磁磚飾面等具特色之作法。
- 四、建議提送審議會審查。

■ 委員四：

- 一、現況保存尚完整，關鍵格局與元素均尚留存。
- 二、龍邊後側為後期擴建，且現況損毀嚴重。
- 三、正廳後側雖亦為擴建，但留存下來有助整體之挑高尺度與格局之完整性。

現況照片：



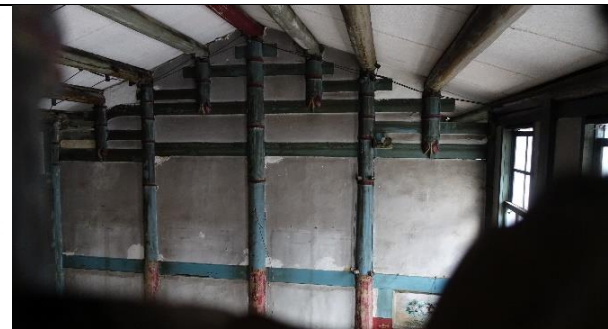
圖一: 現況外觀(109 年)



圖二: 現況外觀



圖三: 現況內部(109 年)



圖四: 現況內部 109 年



圖五: 現況內部



圖六: 雨庇與斜撐

貳、報告事項

(一)列冊追蹤嘉義樹木園及宿舍解除列冊

「嘉義樹木園及宿舍」於 108 年 6 月 14 日經現勘後決議列為本市列冊追蹤案件，爾後經管理單位林業試驗所申請國家植物園方舟計畫，將原本兩棟 1944 年興建的主管宿舍，整建作為方舟計畫植物展示與教育推廣空間；現已於 2022 年 8 月整修完成，自 2022 年 11 月年起，利用已整建好的建築設施，進行一系列展覽、研習活動，同時推廣解說教育工作。

由於該建物經修繕後內部空間結構及用途已改變，經委員現勘後建議解除「嘉義樹木園及宿舍」列冊追蹤身分。

建物現況：

| | |
|---|--|
|  |  |
| <p>建物修繕前-1</p> | <p>修繕後</p> |
|  |  |
| <p>建物修繕前-1</p> | <p>修繕後</p> |
|  |  |
| <p>建物內部結構</p> | <p>建物內部結構</p> |

(二)「嘉義舊監獄宿舍群保存及再發展計畫」成果報告書

嘉義舊監獄 2002 年指定為市定古蹟，2005 年改為國定古蹟，並進行一連串調查研究、先期規劃等計畫。於此同時嘉義舊監獄宿舍區尚未具備文化資產身分，僅第二司法新村於 2015 年登錄歷史建築；嘉義舊監獄演武場於 2019 年登錄歷史建築。至 2021 年將嘉義舊監獄、舊看守所及宿舍區合併登錄為聚落建築群。

爰此本局依《文化資產保存法》第 40 條進行保存及再發展計畫，於 110 年 8 月 19 日委託「財團法人古都保存再生文教基金會」執行「嘉義舊監獄宿舍群保存及再發展計畫」，該計畫範圍內包含國定古蹟與歷史建築，其中部分定著土地範圍重疊，形成聚落建築群、國定古蹟與歷史建築三者重疊於同一區域之現狀。而基金會則針對建物歷史發展歷程、文化資產價值研析、保存及再發展內容、準則及維護方針提出說明與建議。



(為響應環保，計畫書內容可掃碼閱讀)